

GLOBAL RESEARCH  
Kiwoom Next Week Trend



| 2026년 4월 24일

키움증권 리서치센터 글로벌리서치팀

4월 4주차

# 주요 트렌드 이벤트



## ◆ 금주 트렌드 ◆

**美:** 미 증시는 주 초반 옵션 만기 이후의 수급 공백과 케빈 워치 연준 의장 지명자의 매파적 발언으로 하방 압력을 받음. 하지만 수요일, 트럼프 대통령의 휴전 연장 소식 등에 힘입어 반등. 그러나 목요일에는 소프트웨어 기업들의 실적 우려로 인한 'AI 포비아'가 확산되고, 이란발 지정학적 뉴스에 국제유가가 급등하며 시장의 심리적 불안과 변동성이 다시 확대됨

**中:** 금주 중화권 증시는 글로벌 투자심리 회복세 속에서 반등 지속. AI 관련 통신, 전자 강세를 보였으며, 전력 중요성 부각으로 유틸리티도 상승. 하이난의 우주 정책 지원 발표로 군수 업종도 강세 시현. 반면 비철금속, 철강 등 원자재 업종은 조정

**ETF:** 글로벌 증시는 실적 시즌 본격화, AI 모멘텀에 힘입어 반도체·빅테크 중심 상승, 22일 주요 지수는 최고치 경신. 다만 호르무즈 해협 불확실성, 금리 부담 등 매크로 리스크 잔존. 주 후반에는 일부 소프트웨어 실적 실망과 국제유가 상승으로 차익실현 압력 확대, 견조한 수요 확인된 반도체·전력 인프라 등 AI 수혜 업종 중심 수급 유입

## ◆ 차주 트렌드 ◆

**美:** 차주 미 증시는 30일 실적을 발표하는 애플 등 대형 기술주들이 AI 투자의 실질적 수익성을 입증해낼지에 주목하며 방향성을 탐색할 전망. 지정학적으로는 3~5일 정도로 짧은 휴전 연장 시한 내에 파키스탄에서의 외교적 협상이 성과를 거두느냐가 국제 유가와 금리 안정의 핵심 관건이 될 것으로 보임

**中:** 차주 중화권 증시는 AI 관련 업종의 긍정적인 투자심리가 지속될 전망. 최근 중국 IT 하드웨어 기업은 견조한 실적 성장을 지속하고 있으며, 클라우드 기업은 높은 수요로 가격을 인상하고 있는 상황

**ETF:** 차주 증시는 주요 빅테크 실적과 4월 FOMC를 동시에 소화하는 구간. 주요 대형 기술주의 실적 발표가 집중되며 AI 투자 확대의 수익성 검증 구간에 진입하는 만큼, 빅테크 가이던스 부담에 따른 단기 변동성 확대는 불가피할 전망. 고유가 우려가 이어지는 가운데 PCE 물가지수, 제조업 PMI 등 주요 물가 지표와 5/1 시한 만료 이전 미-이란 전쟁 관련 전개 상황에 따른 유가/금리 변수 등에 주목

## 미국 트렌드

- ◆ **미-이란 지정학적 긴장 및 휴전 협상의 불확실성:** 미군의 이란 화물선 타격과 양측의 직접적인 군사 공격 소식이 전해지며 시장의 긴장감이 극도로 높아짐. 이에 따라 국제유가(WTI)는 배럴당 90~98달러선까지 급등했으며, 금융시장 전체의 변동성이 확대됨
- ◆ **대형 기술주 실적과 'AI 포비아' 확산:** 서비스나우와 IBM의 실적 발표 이후, AI 기술이 기존 비즈니스 모델을 위협하거나 구축 비용 대비 수익성이 낮을 수 있다는 소위 'AI 포비아'가 확산되며 소프트웨어 기업들의 주가가 급락. 또한 주요 빅테크 기업들이 AI 인프라 확대를 위해 투자를 대폭 늘리면서, 잉여현금흐름(FCF) 약화 및 수익성 저하에 대한 우려가 시장의 주요 경계 대상으로 부각됨

## 중국 트렌드

- ◆ **CATL, Super Tech Day 개최:** 6분 내 초고속 충전이 가능한 Shenxing 3세대 LFP 배터리와 1,000km급 Qilin 및 응축 배터리, 나트륨 배터리 등 다양한 제품군을 공개. 배터리 경쟁이 주행거리에서 충전 속도 및 다중 화학체계로 전환. 나트륨배터리의 경우 2026년 4분기부터 양산 계획. 금번 발표된 차세대 배터리가 향후 CATL 수익성 개선에 기여할 것으로 기대
- ◆ **중국도 우주:** 4월 20일 하이난성이 15차 5개년 서비스업 발전 계획 발표를 통해 로켓 회수 재활용, 저궤도 통신 위성망 등 신기술 육성 정책 발표. 이에 따라 중국 우주 산업 관련주 주가 강세 시현

## ETF 트렌드

- ◆ 금주 실적 시즌, AI 모멘텀에 힘입어 기술주 중심의 상승세, 다만 유가/금리 부담 및 소프트웨어 실적 실망 등으로 인해 주 후반 약세 마감
- ◆ 차주 증시는 주요 빅테크 실적과 4월 FOMC를 동시에 소화하는 가운데, AI 수익성 검증과 가이던스 부담 잔존. 외교적 협상의 성과는 유가 및 금리 안정에 영향을 미칠 전망
- ◆ 미국 전력 인프라 밸류체인 전반에 투자하여 AI 수요 확대 속 증장기 수혜가 가능한 ETF 'POWER' 소개

일	월	화	수	목	금	토
26	27	28	29	30	1	2
<p><b>일정</b></p> <ul style="list-style-type: none"> <li> 4월 델리스 연준 제조업활동지수</li> <li> 5월 GfK 소비자동향</li> <li> 4월 제조업·비제조업·종합 PMI</li> </ul>	<ul style="list-style-type: none"> <li> 4월 델리스 연준 제조업활동지수</li> <li> 5월 GfK 소비자동향</li> <li> 4월 제조업·비제조업·종합 PMI</li> </ul>	<ul style="list-style-type: none"> <li> ADP 주간고용변화</li> <li> 레드북 소매판매지수</li> <li>4월 CB 소비자 신뢰지수</li> <li>4월 리치몬드 제조업·서비스업 지수</li> <li>2월 주택가격지수</li> <li> BoJ 통화정책회의</li> </ul>	<ul style="list-style-type: none"> <li> 4월 FOMC</li> <li>3월 주택착공건수</li> <li>3월 내구재 수주</li> <li>1분기 애틀랜타 연준 GDP now</li> <li> 4월 CPI 예상치</li> <li>4월 소비자신뢰지수</li> <li> 4월 잠정 CPI</li> <li> 소와의 날 휴장</li> <li>3월 주택착공건수</li> <li>3월 건설수주</li> </ul>	<ul style="list-style-type: none"> <li> 3월 PCE 물가지수</li> <li>4월 시카고 PMI</li> <li>신규/연속 실업수당 청구건수</li> <li>2월 선행지수</li> <li> ECB 통화정책회의</li> <li>3월 실업률</li> <li> 3월 소매판매</li> <li>4월 실업률</li> <li> 4월 제조업 PMI</li> <li> 3월 소매판매</li> <li>3월 산업생산</li> </ul>	<ul style="list-style-type: none"> <li> 4월 ISM 제조업 PMI</li> <li> 노동절 휴장</li> <li> 4월 CPI</li> <li>4월 제조업 PMI</li> <li> 노동절 휴장</li> <li> 노동절 휴장</li> </ul>	
<p><b>실적</b></p> <ul style="list-style-type: none"> <li> <b>버라이즌 커뮤니케이션스</b></li> <li><b>케이던스 디자인 시스템스</b></li> <li>퍼블릭 스토리지</li> <li><b>셀레스티카</b></li> <li>신시내티 파이낸셜</li> <li>선 커뮤니티스</li> <li><b>램버스</b></li> <li>도미노피자</li> <li>유니버설 헬스 서비스</li> <li>산미나</li> <li>심슨 매뉴팩처링</li> <li>루팍스 홀딩 ADR</li> </ul>	<ul style="list-style-type: none"> <li> <b>비자</b></li> <li><b>코카콜라</b></li> <li><b>노바티스 ADR</b></li> <li>부킹 홀딩스</li> <li>시게이트 테크놀로지</li> <li>S&amp;P 글로벌</li> <li>스타벅스</li> <li>스포티파이</li> <li>UPS</li> <li><b>로빈후드</b></li> <li>몬덜리즈 인터내셔널</li> <li><b>제너럴 모터스</b></li> <li><b>블룸 에너지</b></li> <li>테라다인</li> <li>NXP 세미컨덕터스</li> </ul>	<ul style="list-style-type: none"> <li> <b>알파벳</b></li> <li><b>마이크로소프트</b></li> <li><b>아마존닷컴</b></li> <li><b>메타</b></li> <li>애브비</li> <li>아스트라제네카</li> <li>KLA</li> <li><b>암페놀</b></li> <li>퀄컴</li> <li>BYD</li> <li>카바나</li> <li>에퀴닉스</li> <li>리제네론 파머슈티컬</li> <li>제너럴 다이내믹스</li> <li>네비우스 그룹</li> </ul>	<ul style="list-style-type: none"> <li> <b>애플</b></li> <li><b>일라이릴리</b></li> <li><b>마스타카드</b></li> <li><b>캐터필러</b></li> <li><b>머크</b></li> <li>암젠</li> <li>코노코필립스</li> <li><b>샌디스크</b></li> <li><b>웨스턴 디지털</b></li> <li>알트리아 그룹</li> <li>관타 서비스</li> <li>로얄 캐리비안 크루즈</li> <li>L3해리스 테크놀로지</li> <li>로블록스</li> <li>퍼스트솔라</li> </ul>	<ul style="list-style-type: none"> <li> <b>엑슨 모빌</b></li> <li><b>세브론</b></li> <li>린데</li> <li>에이온</li> <li>콜게이트 팜올리브</li> <li>TC 에너지</li> <li>도미니언 에너지</li> <li>에스티 로더</li> <li>엔벤트 일렉트릭</li> <li>모더나</li> <li>마그나 인터내셔널</li> <li>텔러스</li> <li>TPG</li> <li>스프릿</li> <li>위즈덤트리</li> </ul>		

# 스틸 다이내믹스 (STLD.US): 역대급 출하량과 준비된 미래 먹거리

현재주가 (4/23)

USD 225.05

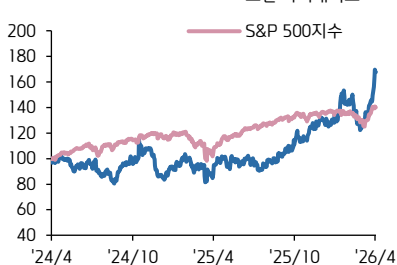
## Stock Data

산업분류	원자재
세부업종	철강 제조업체
거래소	NASDAQ GS
상대지수	SPX
벤치마크 현재주가	7,108.40
시가총액(mln)	32,569.7
유통주식수(mln)	144.7
52주 최고	229.00
52주 최저	119.89
일평균 거래량	1,308,353

## Performance & Price Trend

주가수익률 (%)	YTD	1M	6M	1Y
절대	17.0	4.2	13.0	28.3
S&P 500	3.8	8.4	4.7	29.6

('24.4.23=100)

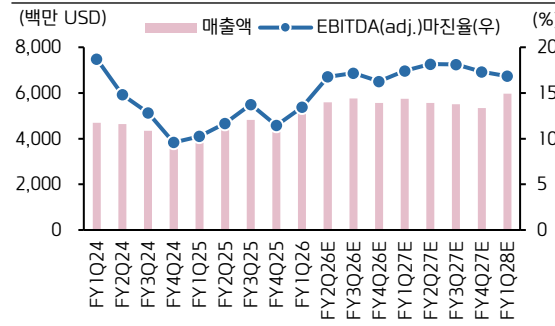


▶ **[분기 실적]** 26Q1 매출액 52.0억 달러(+19.1% YoY, 컨센 +2.5%), 희석 EPS 2.78 달러(+93.1% YoY, 컨센 -0.4%) 기록. 이익 성장이 시장 기대치를 소폭 하회했으나 전년 대비 견조한 성장세를 지속함. 분기 출하량 360만 톤으로 역대 최고치 경신했으며, 가동률 89%로 업계 평균(77%)을 크게 상회하며 압도적인 운영 효율성을 입증함

▶ **[투자포인트 1]** STLD는 공급망 재편과 인프라 투자 확대에 따른 데이터센터 및 제조업 공장 건설 등 실물 경기 회복의 핵심 수요를 강력하게 견인 중. 1분기 역대 최고 철강 출하량을 달성했으며, 철강 가공(Fabrication) 부문의 경우 수주 잔고가 전년 대비 38% 이상 급증하며 2026년 10월까지의 물량을 이미 확보한 상태

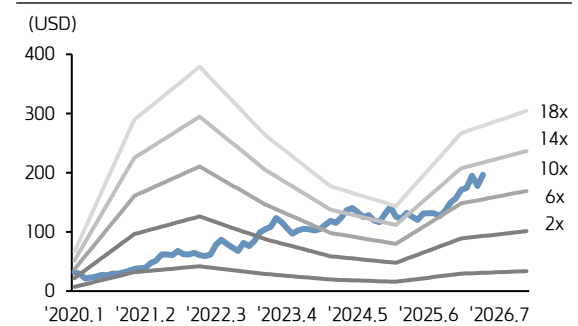
▶ **[투자포인트 2]** STLD는 알루미늄 시장 확장을 통해 종합 금속 솔루션 기업으로 재평가받고 있음. 알루미늄 부문은 향후 가동이 본격화되면 연간 약 6.5억~7억 달러의 EBITDA를 창출할 것으로 기대되는 미래 먹거리. 또한 알루미늄 압연 산업은 철강 대비 상대적으로 안정적인 마진 구조를 보유. 따라서 알루미늄 비중 확대는 전자 밸류에이션 멀티플 상향으로 이어질 수 있는 요인

## STLD 분기 실적 추이



자료: Bloomberg, 키움증권 리서치

## STLD 12M FWD PER 밴드



자료: Bloomberg, 키움증권 리서치

## Company Earnings & Valuation

(백만 USD)	FY24	FY25	FY26E	FY27E
매출액	17,540	18,177	22,129	22,818
EBITDA(adj.)	2,494	2,151	3,534	3,890
EBITDA(adj.)마진율(%)	14.2	11.8	16.0	17.0
순이익	1,537	1,186	2,147	2,336
EPS(USD)	9.84	7.99	14.83	16.91
PER(배)	-32.8	-18.8	85.6	14.0
PBR(배)	11.6	21.0	15.2	13.3
ROE(%)	1.9	2.7	3.1	2.7
배당수익률(%)	17.3	13.3	21.3	20.8

자료: Bloomberg, 키움증권 리서치, 주: 2026-04-23 컨센서스 기준, Non-GAAP 기준

# 중국위성(600118.CH): 중국 1위 위성 제조 기업

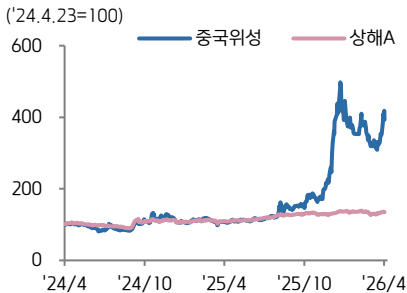
현재주가 (4/23) CNY 102.00

## Stock Data

산업분류	우주항공
세부업종	통신장비
거래소	Shanghai
상대지수	SHASHR
벤치마크 현재주가	4,292.3
시가총액(mln)	113,483.5
유통주식수(mln)	1,182.5
52주 최고	127.77
52주 최저	25.30
일평균 거래량	83,166,830

## Performance & Price Trend

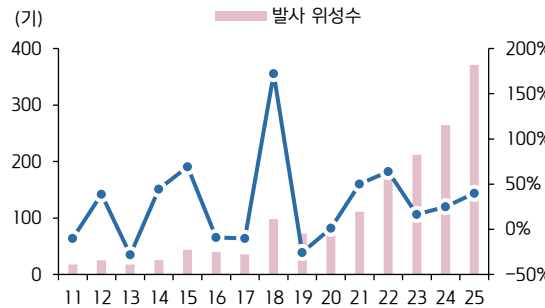
주가수익률 (%)	YTD	1M	6M	1Y
절대	7.4	31.2	186.8	288.4
상해A	3.1	7.4	4.4	24.2



▶ **정부 저궤도 위성 프로젝트의 절반을 담당. 위성 발사 확대 수혜:** 동사는 통신·관측 등 다양한 위성 프로젝트를 수행하고 있으며, 특히 국유기업으로서 GW 위성 군집, 군용 위성 등 국가 전략 프로젝트에 참여. 대표적으로 중국의 저궤도 위성 인터넷 프로젝트인 GW 위성군집에 참여하고 있으며, 현재까지 진행된 21차례 발사 중 11차례를 모회사인 CAST가 총괄 개발을 담당하는 것으로 파악. GW 프로젝트는 2020년 1.3만기 위성을 ITU에 신청했으며, 관련 규정에 따라 2029년까지 약 1,300기의 위성 배치 요구. 2025년 기준 168기가 배치된 점을 감안하면 향후 위성 발사 수요는 연평균 70% 이상 증가할 전망. 동사는 국유기업 특성상 수주 가시성이 높다고 판단되며, 그 외에도 군수 및 공공 수요를 기반으로 안정적인 실적 성장 기대

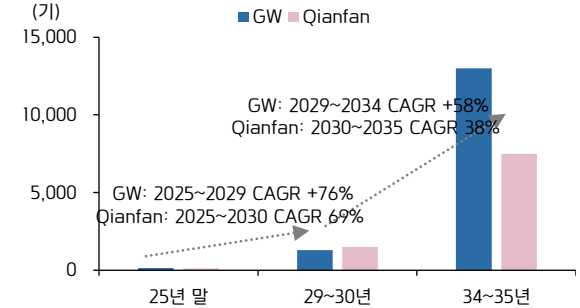
▶ **2026년 중국 재사용 로켓 회수 등 일정 전후 주가 모멘텀 예상:** 국가 전략 산업인 중국 우주 산업은 반도체 산업과 유사하게 경기 및 기술 사이클과 무관하게 정부의 지속적인 정책 및 자본 지원 예상. 특히 최근 지정학적 갈등 심화 국면에서는 국가 안보와 직결되는 핵심 자산으로 인식되며 산업 전반의 높은 밸류에이션에 기여할 것으로 예상. 최근 글로벌 투자심리 악화로 연초 고점 대비 주가는 18% 조정 받으면서 단기적으로 밸류에이션 부담이 완화. 향후 GW 위성 발사 확대 및 중국 기업의 재사용 로켓 회수 등 일정이 예정되어 있는 만큼 주요 이벤트 전후 주가 모멘텀 기대

## 중국 연간 위성 발사 수



자료: Jonathan's Space Pages, 키움증권 리서치

## GW/Qianfan 프로젝트 위성 배치 전망



자료: 언론종합, 키움증권 리서치

## Company Earnings & Valuation

(백만 CNY)	FY24	FY25	FY26E	FY27E
매출액	5,156	6,103	7,035	7,876
영업이익	-82	7	82	121
OPM(%)	-1.6	0.1	1.2	1.5
순이익	28	36	128	183
EPS(CNY)	0.0	0.0	0.1	0.2
PER(배)	1365.0	3165.0	872.5	599.8
PBR(배)	5.1	17.6	17.5	17.1
ROE(%)	0.4	0.6	0.0	0.0
배당수익률(%)	0.1	0.0	N/A	N/A

자료: Bloomberg, 키움증권 리서치, 주: 2026-04-23 컨센서스 기준

# iShares U.S. Power Infrastructure ETF (POWR.US) : AI는 전기를 먹고 자란다

현재주가 (4/23)

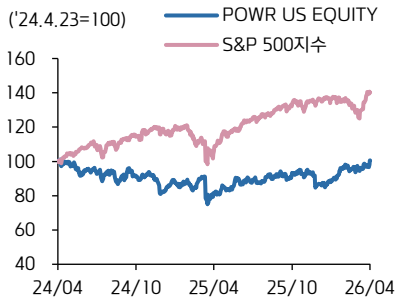
USD 27.53

## Stock Data

자산군 분류	주식
세부전략	전력 인프라
거래소	NYSE Arca
상대지수	SPX
벤치마크 현재주가	7108.40
순자산총액(백만 달러)	272.5
유통주식수(mln)	9.9
52주 최고	27.59
52주 최저	21.03
일평균 거래량	90,179.8

## Performance & Price Trend

주가수익률 (%)	YTD	1M	6M	1Y
절대	17.0	4.2	13.0	28.3
S&P 500	3.8	8.4	4.7	29.6



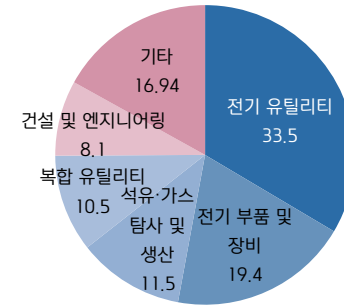
- ▶ **개요:** 'POWR'는 S&P U.S. Power Infrastructure Select Index를 기초지수로 추종하며, 전력 인프라 밸류체인에 관여하는 미국 상장 기업에 투자하는 ETF. 전력 공급·발전·송전·배전·저장 등 인프라 전반에 분산 투자하며, 전기화 확산과 AI 기반 에너지 수요 증가에 따른 구조적 수혜가 기대
- ▶ **투자포인트 1:** AI 서비스 확대, 데이터센터 신·증설 본격화되며 전력 인프라 수요가 구조적으로 증가. 데이터센터는 서버 운영뿐 아니라 냉각·전력관리 설비에도 대규모 전력이 필요해 발전설비, 송배전망, 배전기기 등 밸류체인 전반의 수혜로 연결. IEA는 2024~2030년 데이터센터 전력 수요가 연평균 15% 증가, 2030년 미국 전체 전력 수요의 최대 9%를 차지할 것으로 전망
- ▶ **투자포인트 2:** 최대 편입 종목인 GE 베르노바(7.7%)는 261Q 어닝 서프라이즈를 기록하며 전력 인프라 테마의 실적 가시성을 입증. 특히 데이터센터 수요와 연결된 전기화 부문이 고성장함에 따라 Book-to-Bill 2.5배를 기록해 향후 매출 성장 기대도 높은 상황. 여기에 가스터빈 가격 인상과 업그레이드 수요가 전력 부문 성장을 견인하며, 관련 업종 전반의 견조한 수요 재확인

## 'POWR' Top 10 Holdings 비중

티커	종목명	비중(%)
GEV	GE VERNOVA INC	7.74
ETN	EATON PLC	6.76
PWR	QUANTA SERVICES INC	6.28
NEE	NEXTERA ENERGY INC	5.71
EQT	EQT CORP	4.79
HUBB	HUBBELL INC	3.82
SO	SOUTHERN	3.72
DUK	DUKE ENERGY CORP	3.59
CEG	CONSTELLATION ENERGY CORP	3.29
EXE	EXPAND ENERGY CORP	3.00

자료: iShares, 키움증권 리서치, 주) 2026-04-22 기준

## 'POWR' 섹터별 구성



자료: iShares, 키움증권 리서치, 주) 2026-04-22 기준

## Company Earnings & Valuation

(백만 달러)	FY24	FY25	FY26E	FY27E
매출액	-	56.7	62.8	67.0
EBIT	-	9.6	13.5	15.4
EBIT 이익률	-	17.0	21.6	22.9
순이익	-	6.5	8.9	10.2
PER(배)	-	21.3	20.1	17.7
PBR(배)	-	2.6	2.6	2.3
ROE(%)	-	10.5	12.5	12.9
배당수익률(%)	-	1.8	1.8	1.9

자료: Bloomberg, 키움증권 리서치, 주) 2026-04-23 기준

GLOBAL RESEARCH  
Kiwoom Next Week Trend

키움증권 리서치센터 글로벌리서치팀

- ◆ Global ETF 김진영
- ◆ China Strategy 박주영
- ◆ US Strategy 김승혁
- ◆ US Equity 박기현
- ◆ RA 조호준
- ◆ RA 한유진

Compliance Notice

- 당사는 동 자료를 기관투자자 또는 제3자에게 사전 제공한 사실이 없습니다.
- 동 자료에 게시된 내용들은 본인의 의견을 정확하게 반영하고 있으며, 외부의 부당한 압력이나 간섭없이 작성되었음을 확인합니다.
- 동 자료의 금융투자분석사는 자료 작성일 현재 동 자료상에 언급된 기업들의 금융투자상품 및 권리를 보유하고 있지 않습니다.

고지사항

- 본 조사분석자료는 당사의 리서치센터가 신뢰할 수 있는 자료 및 정보로부터 얻은 것이나, 당사가 그 정확성이나 완전성을 보장할 수 없고, 통지 없이 의견이 변경될 수 있습니다.
- 본 조사분석자료는 유가증권 투자를 위한 정보제공을 목적으로 당사 고객에게 배포되는 참고자료로서, 유가증권의 종류, 종목, 매매의 구분과 방법 등에 관한 의사결정은 전적으로 투자자 자신의 판단과 책임하에 이루어져야 하며, 당사는 본 자료의 내용에 의거하여 행해진 일체의 투자행위 결과에 대하여 어떠한 책임도 지지 않으며 법적 분쟁에서 증거로 사용될 수 없습니다.
- 본 조사 분석자료를 무단으로 인용, 복제, 전시, 배포, 전송, 편집, 번역, 출판하는 등의 방법으로 저작권을 침해하는 경우에는 관련법에 의하여 민·형사상 책임을 지게 됩니다.